



DA 18-333/8

**DÉCISION n° 99.00.620.036.0 du 22 juin 1999**

**ADDITIF n° 8 au  
CERTIFICAT D'APPROBATION C.E. DE TYPE  
n° 98.00.620.026.0 du 16 juin 1998, révisé**

Le présent additif concerne les bascules modèle WSI1 qui diffèrent du modèle faisant l'objet du certificat précité et de sa révision n° 1 (1), par :

- la possibilité d'intégrer dans leur composition un dispositif récepteur de charge de type M ; dans cette configuration les bascules prennent alors la désignation WSM,
- la possibilité d'utiliser les différentes versions du dispositif indicateur, types E1, E2 et E3, telles que définies dans le certificat d'essai SDM n° 98.06 du 5 juin 1998 (Révision n° 2).

Les principales caractéristiques différentes de celles mentionnées dans le certificat précité, et sa révision n° 1, figurent dans l'annexe ci-jointe qui fait partie intégrante de l'additif n° 8 au certificat d'approbation et comprend 2 pages.

Les autres caractéristiques fixées par le certificat précité et sa révision n° 1 restent inchangées.

Le sous-directeur de la métrologie

J.F. MAGANA

(1) Décision n° 99.00.620.020.0 du 23 avril 1999.

## ANNEXE A L'ADDITIF N° 8 AU CERTIFICAT N° 98.00.620.026.0 du 16 juin 1998, révisé

Les balances modèle WSI1 concernées par le présent additif diffèrent du modèle faisant l'objet du certificat précité, et de sa révision n° 1, par :

- la possibilité d'utiliser un dispositif récepteur de charge de type M (schéma n° 1) destiné à prendre appui sur un plan vertical, constitué d'une structure mécano-soudée, équipé d'un crochet et d'une tablette rabattable.

Les principales caractéristiques métrologiques des balances WSM différant des caractéristiques des balances WSI1 sont les suivantes :

Dimensions maximales de la tablette : 540 mm x 440 mm					
Max ≤	e ≥	n ≤	T ≥	Capteur SCAIME AB..C3 <sup>(1)</sup>	Capteur TEDEA 1250 C3.. <sup>(2)</sup>
60 kg	20 g	3000	- Max	AB100C3	1250 C3 100
150 kg	50 g			AB250C3	1250 C3 250
200 kg	100 g	2000	- Max	AB300C3	1250 C3 300

AB..C3 <sup>(1)</sup>  
1250 C3.. <sup>(2)</sup>

certificat d'essai SDM n° C94.16 du 06/09/94  
certificat d'essai PTB n° 113.93278 du 24/11/93

- la possibilité d'utiliser les types E1, E2 et E3 du dispositif indicateur faisant l'objet de la révision n° 2 du certificat d'essai SDM n° 98.06 du 5 juin 1998 et dont les caractéristiques figurent en annexe de la révision n° 2 de ce certificat d'essai,

Les balances WSM sont destinées à être installées de manière fixe, et sont donc dépourvues de dispositif de mise à niveau et de dispositif indicateur de niveau.

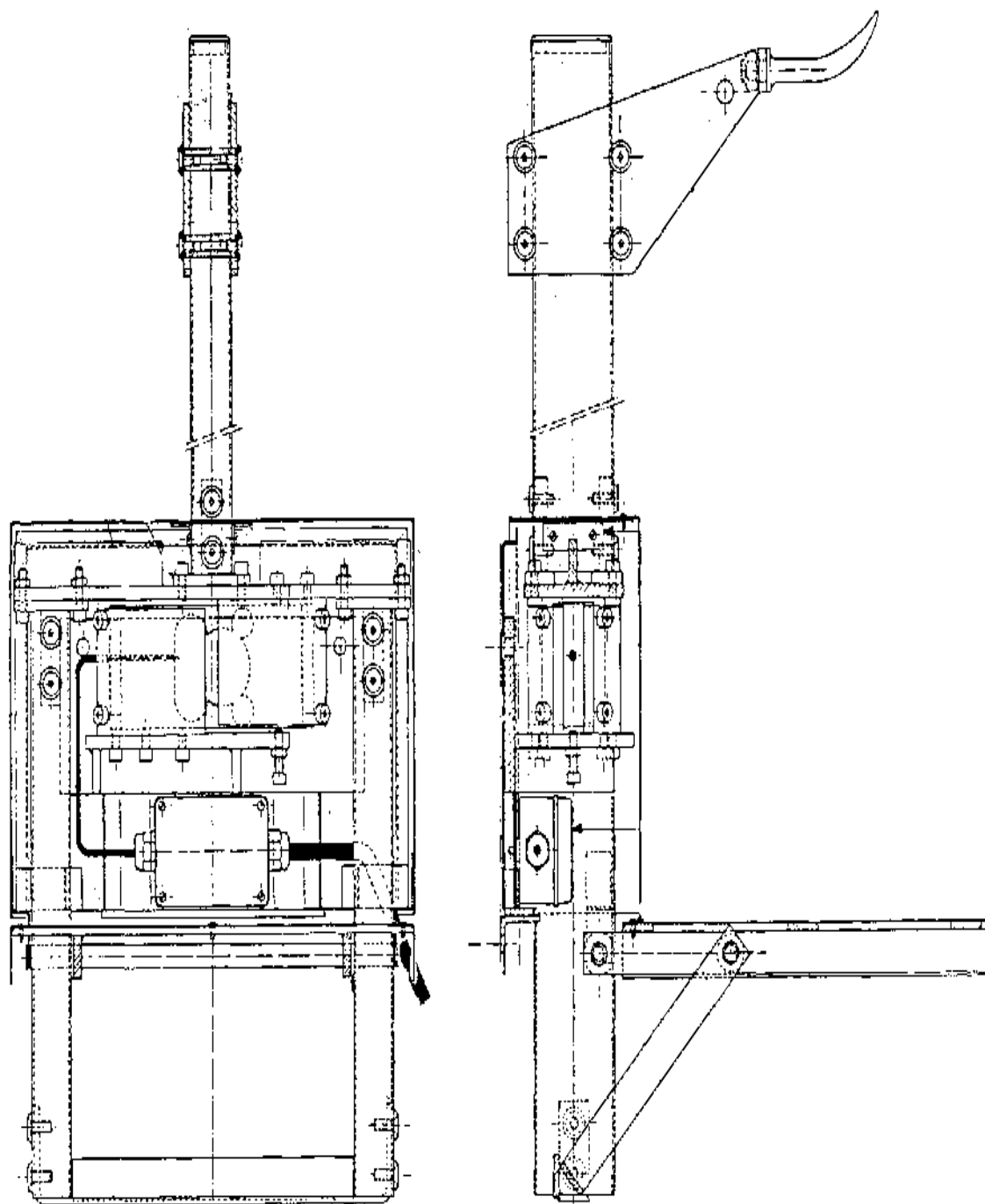
Les autres caractéristiques fixées par le certificat précité et sa révision n° 1 restent inchangées.

### INSCRIPTIONS REGLEMENTAIRES

Sur la plaque d'identification, identique à celle des balances WSI1, le nom du type est remplacé par WSM selon le dispositif récepteur utilisé.

### REMARQUE

Les balances modèle WSM, objet du présent additif peuvent être commercialisées sous les marques NS METTLER TOLEDO I, TESTUT, ou sous d'autres marques.



dispositif récepteur M - schéma n° 1