



DECISION D'APPROBATION DE MODELE
N° 96.00.681.007.1 DU 28 AOUT 1996

Doseuses pondérales OPTIMA modèle CB/CF

LA PRESENTE DECISION EST PRONONCEE EN APPLICATION DU DECRET N° 88-682 DU 6 MAI 1988 MODIFIE PAR LE DECRET 96.441 DU 22 MAI 1996 RELATIF AU CONTROLE DES INSTRUMENTS DE MESURE ET DU DECRET N° 76-279 DU 19 MARS 1976 REGLEMENTANT LA CATEGORIE D'INSTRUMENTS DE MESURE : DOSEUSES.

FABRICANT

Société OPTIMA MASCHINENFABRIK, D 7170 Schwäbisch Hall (Allemagne).

DEMANDEUR

Société MS EMBALLAGES, BP 50117, ZAC de Paris Nord, 11, rue de la Perdrix, 95950 Roissy Charles de Gaulle Cedex (France).

CARACTERISTIQUES

Les doseuses pondérales OPTIMA modèle CB/CF sont destinées au conditionnement par pesées nettes de produits granuleux ou pulvérulents et sont constituées par :

1) un dispositif d'alimentation en produit à 2 débits pouvant être réalisé :

- soit par couloirs vibrants (versions CB) eux-mêmes alimentés par une trémie. Des volets de fermeture permettent de stopper le produit lorsque les consignes sont atteintes ;
- soit gravitaire avec dispositif de fluidisation et trappe de fermeture (versions CF) ;

2) une unité de pesage comprenant :

- un dispositif récepteur de charge constitué par une benne à fond ouvrant dans laquelle se déverse le produit acheminé par les couloirs vibrants,

- un dispositif électronique de mesure et d'asservissement comprenant :

– un dispositif équilibreur et transducteur de charge constitué par une cellule à compensation électromagnétique de forces de marque OPTIMA type OW ;

– un dispositif indicateur numérique OPTIMA, dénommé OBC, dont le fonctionnement est basé sur le principe d'une conversion analogique-numérique et dont la partie traitement des informations est assurée par une unité logique à microprocesseur.

Elles comportent les dispositifs fonctionnels suivants :

- dispositif initial de mise à zéro,
- dispositif semi-automatique de mise à zéro,
- dispositif indicateur de zéro,
- dispositif indicateur de stabilité,
- dispositif de prédétermination de masses (points de consigne, tolérances pour les poids des doses),
- dispositif d'indication de pesées légères ou de pesées lourdes,
- dispositif indicateur de charge,
- dispositif automatique de contrôle de la valeur moyenne des doses par rapport à la quantité nominale,
- dispositif automatique de correction des pesées légères (inférieures à une limite prédéterminée),
- dispositif automatique d'éjection des pesées lourdes (supérieures à une limite prédéterminée) (option),
- dispositif automatique permanent ou intermittent de mise à zéro (réglable),
- dispositif sélecteur de voies permettant de contrôler jusqu'à 4 doseuses,
- dispositif automatique et permanent de contrôle de la partie analogique, des mémoires,



des entrées/sorties d'informations, et du déroulement d'un cycle de pesage,

- dispositif indicateur d'anomalies,
- dispositif de transmission des données vers un dispositif imprimeur,

- dispositif de calcul de paramètres statistiques.

Les caractéristiques métrologiques sont les suivantes :

- Unité de pesage :

Type de cellule	Max	Echelon	Nombre d'échelons
OPTIMA OW2000	750 g ≤ Max ≤ 1 500 g	0,1 g	500 ≤ n ≤ 7 500
OPTIMA OW3000	1 500 g ≤ Max ≤ 7 500 g	0,5 g	500 ≤ n ≤ 6 000
OPTIMA OW4000	3 750 g ≤ Max ≤ 15 000 g	1,0 g	500 ≤ n ≤ 6 000

– Portée minimale (Min) : Min ≥ 50 g

- Doseuse pondérale
- Plage de fonctionnement de Min à Max en utilisation cycle unique
- Températures limites d'utilisation : de + 10 °C à + 40 °C
- Cadence : selon la nature du produit et les conditions d'installation, elle peut atteindre 15 emballages/minute à 2 kg et 8 emballages/minute à 5 kg.

INSCRIPTIONS REGLEMENTAIRES

La plaque d'identification des instruments concernés par la présente décision comporte les indications suivantes :

- Marque : OPTIMA
- Doseuse pondérale
- Modèle : ... N° Année
- Décision n° 96.00.681.007.1 du 28 août 1996
- Max = ... kg, Min = ... g, Echelon = ... g
- Produit(s)
- Dispersion(s) nominale(s)
- Cadence(s).

CONDITIONS PARTICULIERES DE VERIFICATION

La vérification primitive des doseuses pondérales OPTIMA modèle CB/CF est effectuée en une phase au lieu d'installation.

DEPOT DE MODELE

Les plans et schémas sont déposés à la sous-direction de la métrologie, à la direction régiona-

le de l'industrie, de la recherche et de l'environnement d'Ile-de-France sous la référence DA 13.1074 et chez le demandeur.

VALIDITE

La présente décision a une durée de validité de 10 ans à compter de la date figurant dans son titre.

REMARQUE

Dans certains cas, plusieurs cycles peuvent être nécessaires pour obtenir une dose. La plaque d'identification comporte alors en plus des indications prévues ci-dessus celle relative à la "Plage de fonctionnement".

ANNEXES

Schéma d'ensemble - version CB n° 6329-1.

Schéma d'ensemble - version CF n° 6329-2.

Description de la face avant du boîtier de commandes et de visualisation n° 6329-3 et 4.

Photographie n° 6329-5.

POUR LE MINISTRE ET PAR DELEGATION :

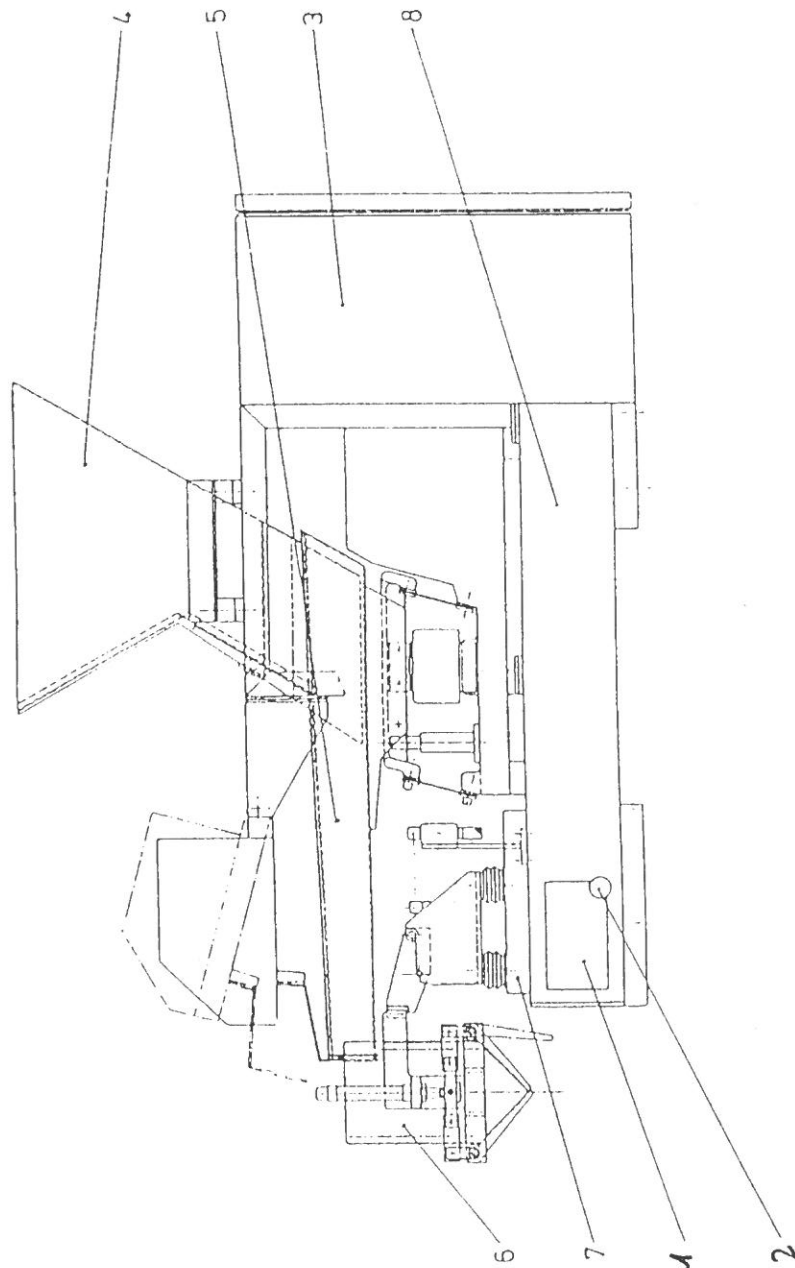
PAR EMPÊCHEMENT DU DIRECTEUR DE L'ACTION REGIONALE
ET DE LA PETITE ET MOYENNE INDUSTRIE,
L'INGENIEUR EN CHEF DES MINES,

J.F. MAGANA



■ N° 6329-1
DOSEUSES PONDERALES OPTIMA, CB/CF

Schéma d'ensemble (version CB)



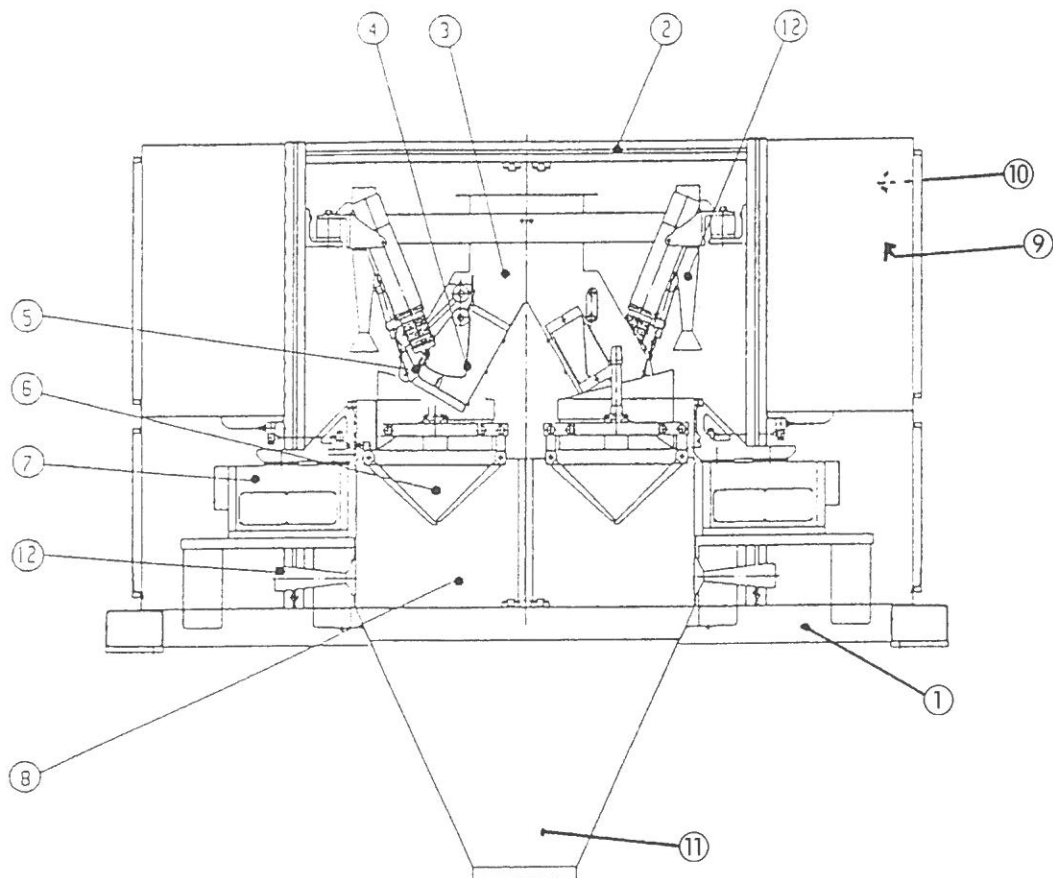
- 1 et 2 Plaques d'identification et de poinçonnage
- 3 Armoire de commande
- 4 Trémie d'alimentation
- 5 Couloirs vibrants
- 6 Benne de pesage
- 7 Support de la cellule de pesage
- 8 Châssis



■ N° 6329-2

DOSEUSES PONDERALES OPTIMA, CB/CF

Schéma d'ensemble (version CF)



- 1 Châssis
- 2 Habillage de protection
- 3 Conduit d'alimentation en produit
- 4 Vanne de régulation de débit
- 5 Clapet de coupure d'alimentation
- 6 Benne de pesage
- 7 Cellule de pesage
- 8 Coffre de décharge des doses
- 9 Armoire de commande
- 10 Armoire pneumatique
- 11 Entonnoir d'acheminement du produit vers l'ensachage
- 12 Dispositif d'aspiration



■ N° 6329-3
DOSEUSES PONDERALES OPTIMA, CB/CF

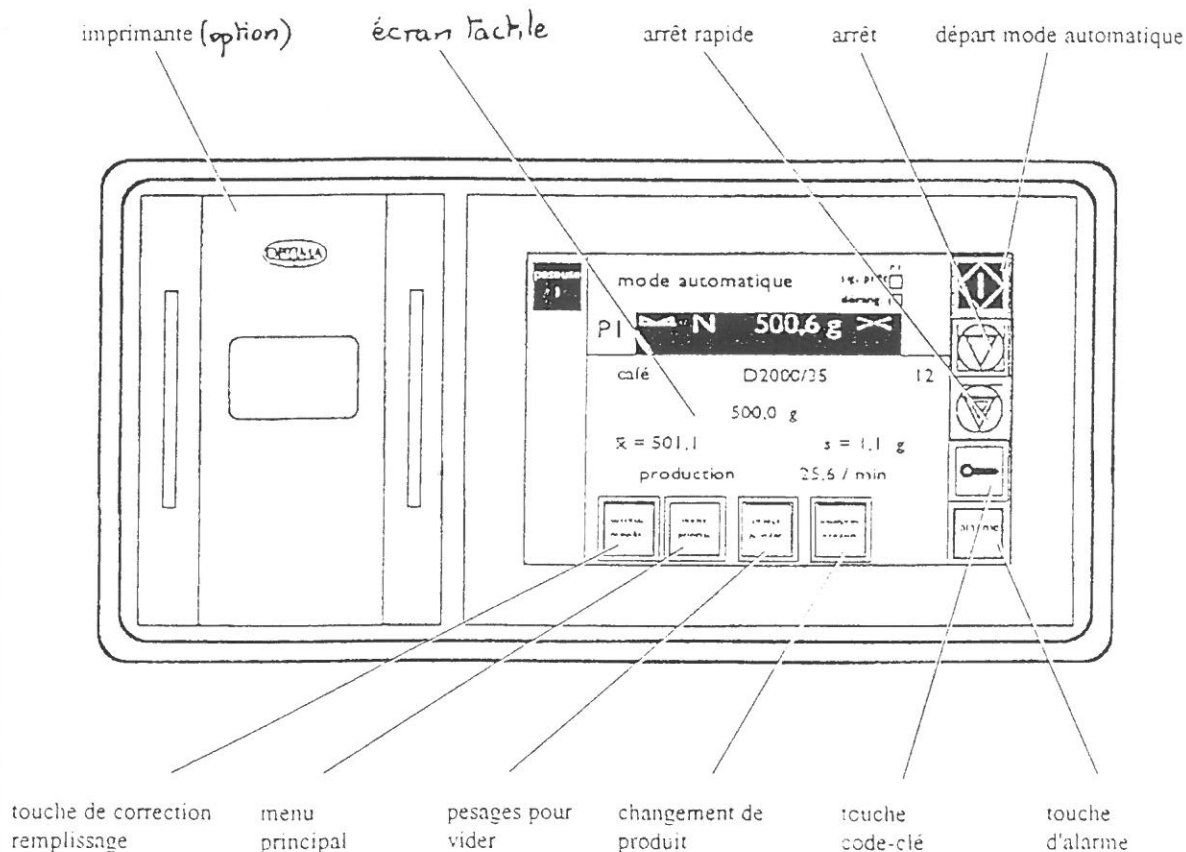
Description de la face avant du boîtier de commandes et de visualisation

Le boîtier de commande et de visualisation comporte un écran tactile et en option une imprimante.

L'écran tactile permet de visualiser les valeurs de masse, les paramètres de fonctionnement, l'état du système et affiche également les touches qu'il suffit d'effleurer pour activer la fonction correspondante indiquée.

L'accès à certaines fonctions ou certains paramètres nécessite l'introduction d'un mot de passe. L'instrument est doté, selon l'importance des paramètres à protéger, de 5 niveaux de protection : niveau "opérateur", niveau "contremaître", niveau "technicien", niveau "fabricant" et niveau "autorités administratives".

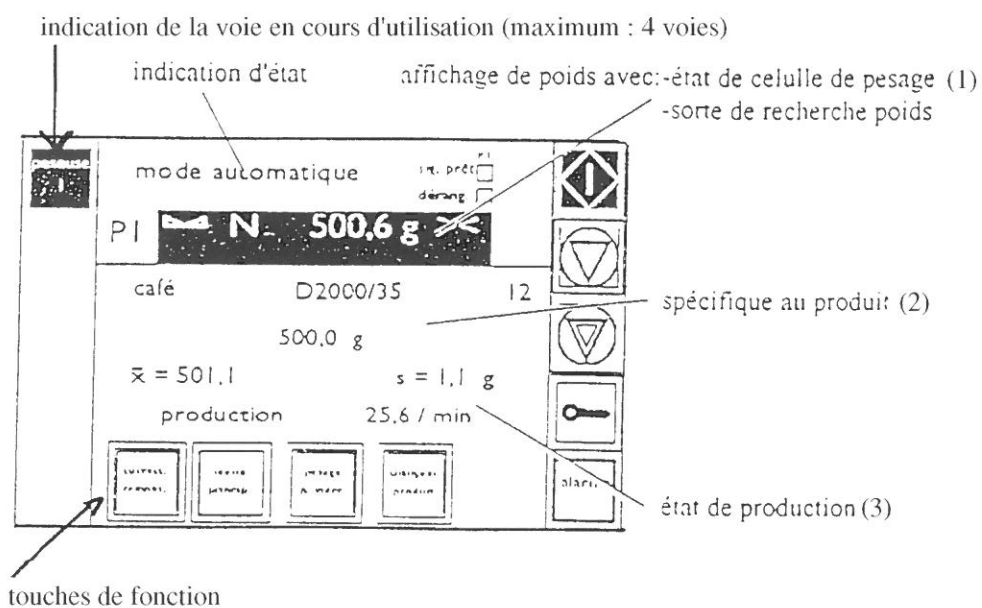
Figure 1 : vue générale



■ N° 6329-4

DOSEUSES PONDERALES OPTIMA, CB/CF

Figure 2 : zones de l'écran (exemple)



(1) Indicateur de la voie affichée, indicateur de zéro, indicateur de stabilité, valeur affichée, indicateur de classement de la pesée (légère ou lourde)

(2) Dénomination du produit, identification de la mémoire contenant les paramètres propres au produit en cours, poids de consigne

(3) Paramètres statistiques, cadences



■ N° 6329-5
DOSEUSES PONDERALES OPTIMA, CB

Photographie CB

