

CERTIFICAT D'APPROBATION C.E.E. DE MODELE
N° 93.00.821.001.0 DU 26 AVRIL 1993

Manomètre pour pneumatiques des véhicules automobiles SCHRADER modèle MANAG'AIR

LE PRESENT CERTIFICAT EST ETABLI EN APPLICATION DE LA DIRECTIVE 71/316/C.E.E. DU 26 JUILLET 1971 MODIFIEE RELATIVE AUX DISPOSITIONS COMMUNES AUX INSTRUMENTS DE MESURAGE ET AUX METHODES DE CONTROLE METROLOGIQUE, DE LA DIRECTIVE 86/217/C.E.E. DU 26 MAI 1986 CONCERNANT LE RAPPROCHEMENT DES LEGISLATIONS DES ETATS MEMBRES RELATIVES AUX MANOMETRES POUR PNEUMATIQUES DES VEHICULES AUTOMOBILES, DU DECRET N° 73-788 DU 4 AOUT 1973 MODIFIE PORTANT APPLICATION DES PRESCRIPTIONS DE LA C.E.E. RELATIVES AUX DISPOSITIONS COMMUNES AUX INSTRUMENTS DE MESURAGE ET AUX METHODES DE CONTROLE METROLOGIQUE ET DU DECRET N° 88-78 DU 19 JANVIER 1988 REGLEMENTANT LA CATEGORIE D'INSTRUMENTS DE MESURE : MANOMETRES POUR PNEUMATIQUES DES VEHICULES AUTOMOBILES.

FABRICANT

SCHRADER SA, rue Clément Désormes, ZI Nord, 21000 Dijon.

CARACTERISTIQUES

Le manomètre pour pneumatiques des véhicules automobiles SCHRADER, modèle MANAG'AIR, est un appareil de gonflage mural se présentant sous la forme d'un boîtier comportant le dispositif mesureur, les boutons de commandes de gonflage et de dégonflage, auquel le flexible de liaison au pneumatique est raccordé.

Le dispositif mesureur ainsi que les boutons de commande sont situés sur la face avant du boîtier qui est montée sur des charnières pour permettre son ouverture. Cette face avant peut être verrouillée.

Ce manomètre est muni d'un organe de mesure dont la déformation élastique, représentative de la pression du pneumatique, est transmise au dispositif indicateur par l'intermédiaire d'un système mécanique.

Il permet la mise en pression, l'ajustement et l'indication de la pression des pneumatiques des véhicules automobiles.

Son principe de fonctionnement est tel que toute indication de pression a lieu après un accroissement de pression.

Ses principales caractéristiques métrologiques sont les suivantes :

- étendue d'échelle : 0,7 bar à 6 bar
- échelon : 0,1 bar
- plage d'utilisation en fonction de la température ambiante : - 10 °C à + 40 °C.

A l'état de repos, l'organe de mesure de la pression est mis en communication avec l'atmosphère et l'aiguille du dispositif indicateur se trouve alors en coïncidence avec un repère prédéterminé.

SCELLEMENTS

L'accès à la vis d'ajustage du dispositif mesureur de charge est protégé par un bouchon de scellement.

INSCRIPTIONS REGLEMENTAIRES

Le signe d'approbation C.E.E. de modèle est :





DEPOT DE MODELE

Les plans et schémas permettant d'identifier le modèle sont déposés à la sous-direction de la métrologie, à la direction régionale de l'industrie, de la recherche et de l'environnement de Bourgogne et chez le demandeur.

VALIDITE

Le présent certificat a une validité de dix ans à compter de la date figurant dans son titre.

ANNEXES

Notice descriptive.

Photographies n^{os} 5969-1 et 2.

Schéma n° 5969-3.

POUR LE MINISTRE ET PAR DELEGATION :

PAR EMPECHEMENT DU DIRECTEUR DE L'ACTION REGIONALE
ET DE LA PETITE ET MOYENNE INDUSTRIE,
L'INGENIEUR EN CHEF DES INSTRUMENTS DE MESURE,

J. HUGOUNET



NOTICE DESCRIPTIVE

Manomètre pour pneumatiques des véhicules automobiles SCHRADER modèle MANAG'AIR

I - PRINCIPE DE FONCTIONNEMENT

Le dispositif mesureur du manomètre pour pneumatiques des véhicules automobiles SCHRADER modèle MANAG'AIR est composé d'un corps moulé en résine thermdurcissable qui renferme le mécanisme d'indication de la pression.

Le mécanisme d'indication de la pression comprend une enceinte étanche déformable en caoutchouc, une pièce tubulaire taillée à la périphérie en forme de crémaillère, un pignon, une aiguille mobile et un ressort de compression.

L'élément déformable est soumis à la pression de l'air dans le pneumatique. La crémaillère située à la périphérie de la pièce tubulaire se déplace et entraîne l'aiguille par l'intermédiaire du pignon pour indiquer la pression de l'air dans le pneumatique.

A l'état de repos, l'ensemble est ramené par le ressort de compression contre une butée axiale.

II - PRESENTATION

Le manomètre pour pneumatiques des véhicules automobiles SCHRADER modèle MANAG'AIR se présente sous la forme d'un boîtier mural. Sur la face avant de ce boîtier apparaissent le dispositif indicateur et les boutons de gonflage (+) et de dégonflage (-).

III - DISPOSITIF DE SCHELEMENT ET MARQUES DE VERIFICATION PRIMITIVE C.E.E.

La vis de réglage du dispositif mesureur est scellée par un bouchon plastique indémontable sans détérioration.

Ce bouchon de scellement porte la marque de vérification primitive partielle C.E.E.

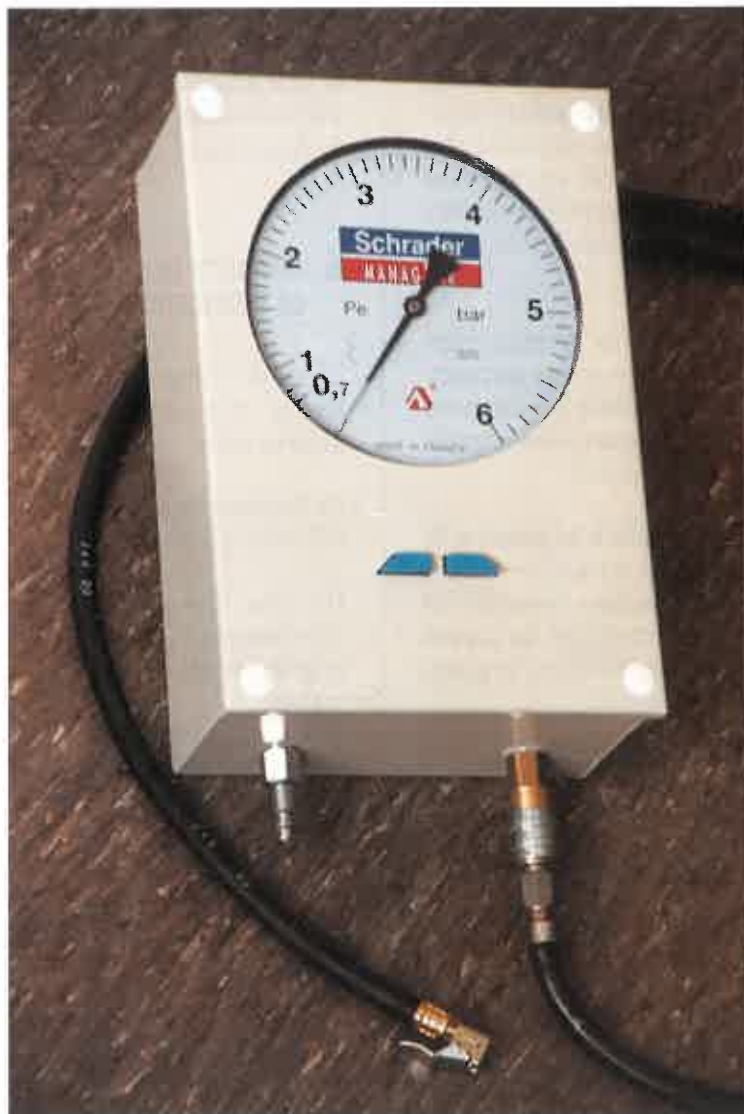
De plus, une étiquette sur laquelle les deux marques de vérification primitive C.E.E. sont imprimées est apposée sur le cadran du manomètre.



■ N° 5969-1

MANOMETRE POUR PNEUMATIQUES DES VEHICULES AUTOMOBILES SCHRADER MANAG'AIR

Appareil de gonflage mural



■ N° 5969-2

MANOMETRE POUR PNEUMATIQUES DES VEHICULES AUTOMOBILES SCHRADER MANAG'AIR

Module robinet/afficheur





■ N° 5969-3

MANOMETRE POUR PNEUMATIQUES DES VEHICULES AUTOMOBILES SCHRADER MANAG'AIR

Cadran

